

云南能源职业技术学院文件

2020年春季教室区域疫情防控网格化管理办法

为确保 2020 年春季学期学生返校后理论教学工作安全平稳运行，根据云南省教育厅 2020 年春季学期开学工作视频会议精神和《云南省教育厅关于 2020 年春季学期开学的通知》（云教函〔2020〕53 号）、《曲靖市教育体育局关于 2020 年春季学期开学的通知》（〔2020〕—246）要求，结合学校实际，特制定本办法。

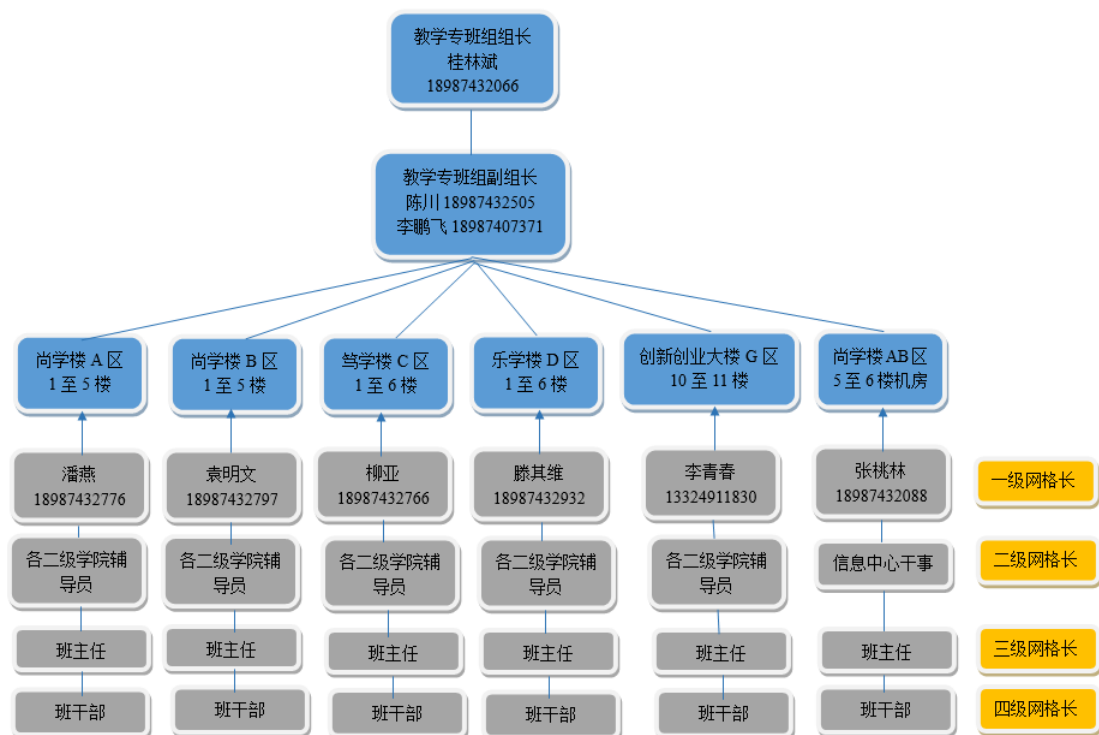
一、实施范围

尚学楼 A、B 区；笃学楼 C 区；乐学楼 D 区和创新创业大楼 G 区。

二、组织领导

成立教室网格化管理工作专班。

三、网格化体系划分与管理



1、网格划分：教室区域根据二级学院班级数量划分相应区块，公共教室及报告厅区域划分教务处。

2、网格管理：各二级学院为班级教室网格管理的主体单位，利用院部现有的分级管理体系织牢织密网格管理链条体系。

3、网格单元划分：

一级网格长：由各二级学院党支部书记担任。

二级网格长：由各二级学院指定辅导员担任。

三级网格长：各上课班级所在教室为三级网格，该班级班主任担任。

四级网格长：由班主任指定各班级学习委员或其他学生干部担任。

四、工作职责

(一) 一级网格长

1、负责制定疫情防控期间划分的教室区域网格化管理方案；

2、负责划分的教室区域各级网格责任落实情况进行督查，及时掌握网格运行情况，监督、检查下级网格工作；

3、发现异常情况及时向学校相关部门上报，并做好应急处置。

(二) 二级网格长

1、负责网格责任区内巡查，检查网格区域的安全防控情况及信息记录等；

- 2、收集本网格区域内教室上课班级每节课签到情况，存档待查；
- 3、发现异常情况及时向一级网格长上报并督促相关人员做好应急处置；

（三）三级网格长

- 1、负责对本网格区域内教室上课班级管理工作，做好缺勤学生的跟踪了解；
- 2、负责指导四级网格长开展工作；
- 3、巡视本网格区域，发现问题及时整改；
- 4、发现有发热等异常症状及时向一级网格长上报并配合做好应急处置。

（四）四级网格长

- 1、按照班主任、任课老师要求，严格上课考勤，维护课堂秩序；
- 2、督促网格成员按照固定座位就坐；
- 3、维持本网格纪律，课间不聚集交谈，做好自身防护；
- 4、负责教室的日常通风、环境卫生清洁，网格成员在教室期间，需打开教室所有窗户和前门；
- 5、配合好相关部门对本班教室的日常消毒，保持教室卫生；
- 6、发现有发热等异常症状的学生，及时向三级网格长汇报。

五、应急措施

在教室期间，发现有发热等异常症状的教师或学生，由四级网格长及时向三级网格长上报，三级网格长及时上报一级网格长，并由一级网格长与学校相关部门联系处理，同时，其上课教室内所有人员暂时不能离开教室，等候进一步安排，具体流程图见附件。

六、工作要求

（一）高度重视，加强管理

相关职能部门和各二级学院要高度重视该项工作，要深入一线、靠前指挥，明确各级网格工作人员、区域、职责及任务。做到网格边界清晰，职责主体明确，目标任务具体。实行报告制，各网格要明确信息上报人，每天按时上报网格运行存在问题，突发情况随时上报，真实、准确报告有关情况，严禁迟报、少报、漏报、瞒报和谎报。

（二）细化方案，切实履责

一级网格长要细化方案，明确各级网格长人员名单、联系电话，确定巡查时

间、配合做好教室消毒管理等工作，并将人员名单报备教务处。各级网格长要切实履行职责，下级网格长向上级网格长负责，一级网格长向学校新型冠状病毒感染的肺炎疫情防控工作领导小组负责。各级网格长若发现疫情防控工作存在问题，要及时处理和上报，同时加强各网格之间联系和沟通，加强协作，最大限度的调动各网格的作用，保证工作进行顺利。

（三）严肃纪律，狠抓落实

相关职能部门及院部要做好督查和保障工作，确保各网格长责任落到实处，保障各级网格体系正常运行。



附件：教室区域内疫情防控流程图

