



# 云南能源职业技术学院 毕业设计（论文）

题    目    河岸书香别墅的设计及应用

学生姓名    王瑞、徐海涛、田涛、马振、和云灵

学    院    计算机与信息工程学院

专业班级    数字媒体 161

学    号    201603090104、201603090111、  
201603050116、201603090113、  
201603090114

指导教师    高轶

完成时间    2019 年 1 月 1 日



## 河岸书香别墅的设计及应用

### 摘 要

随着城市的发展越来越快，城市居民对教育环境需求越来越高，学区房成为炙手可热的需求。根据教师职业特点，为了能让我们学院的老师在城市生活和校园生活中越来越舒适，我们为学院老师设计了一处别墅区。选地在能源学院旁的空地，远离喧闹，安静舒适，空气良好，交通便利，离工作地方近是一个很适合居住的地方。周围是珠江源古镇风景区和文体公园，丰富了老师们的课余时间。主要离我们学院近加强了老师与学生间的交流，缩短了老师与学生的距离。室内以亮灰色为主，没有太重，太跳的颜色。以简洁的造型和别出心裁的摆放，打造温馨，时尚的家居空间。

**关键词** 别墅/教师住宅/简约风/空间规划



## 目 录

河岸书香别墅的设计及应用 .....	2
摘 要 .....	2
关键词 .....	2
设计说明 .....	4
一、河岸书香别墅的地位及现状 .....	4
(一) 别墅的现状 .....	4
(二) 别墅设计风格 .....	4
(三) 设计目标与定位 .....	4
二、设计的方法与思路 .....	5
(一) 设计的思路 .....	5
(二) 设计的方法 .....	5
三、设计的内容及解决方案 .....	5
(一) 设计的内容 .....	5
1、造型设计的理念与风格 .....	5
2、设计的功能与布局 .....	7
3、设计的直观体验 .....	9
4、人居环境文明 .....	15
5、虚拟现实在设计中的应用 .....	15
四、收获及建议 .....	15
致 谢 .....	16



## 设计说明

### 一、河岸书香别墅的地位及现状

#### (一) 别墅的现状

中国是胸襟开阔的民族，有着海纳百川的美德与豪放。许多外域的文化物件，在这里，都被极大程度的融纳了。诸如：我们曾经习惯于朝暮茶香，现在也常牵伴着咖啡情结；曾经迷恋的深巷老酒，逐日缓慢于轩尼诗的脚步；曾经流芳的千针百绣，被机纺工艺取代后已少有人精通；再诸如，我们曾经的四合院、胡同、巷子，以及铺满琉璃瓦片的房屋，被钢筋水泥转换后，依然于城市中的，已成珍物……这就是时代的变迁，一切轮转的，都是必然的产物。正如我们所看到的种种住宅与建筑的风格。别墅，便是现今中国的现象之一。中国别墅的现状进行剖析当国力不断的扩展，各种思维方式开始容积沉淀，中国人逐渐适应了西方的建筑空间模式，尤其是在国外生活过的人，他们对国外的空间布局已经很适应。但是这种逐渐的变化与接纳，也是阶段性。诸如，最早开始的国内别墅的建筑设计，只是模仿了一个外生形态，更多是地产建筑方结合当时国情所产成的想法。随着国内的一批有一定生活品味，以及远见的人逐日增多，对于不同国家和不同地区生活方式的不断了解，产生了更愿意接受在不同的户型设计方案或住宅变化的模式。于是，我们开始看到别墅的三个形态：联体式住宅、双拼式住宅、独立式别墅。接着，是风格面貌，开始时以欧式别墅为主，逐步转入现在的美式、英式、中式或现代风格并存的局面。

#### (二) 别墅设计风格

现代简约风格源于西方的现代主义风格，提倡形式追随功能，就是讲究功能第一，花里胡哨的装饰物可以抛开不要。该设计的特色是将房屋的原材料、色彩搭配、灯光照明等进行最大化的简化！但就是这些相当简单的家居装饰，通过设计师的编排设计，往往可以起到很好的视觉效果。所谓的简约，并不等于简单！而是说将实用放在第一位，该有的东西一样不能落下。它不是说随意的将家居完，而是要通过房间的尺寸精心的编排的。

#### (三) 设计目标与定位

现在城市发展越来越快，居民们对住房的需求也越来越高。城市住房问题也成了领导和百姓关心的第一民生问题。曲靖位于云南省东北部，地区面积 33,821 平方公里，地形多由山地、丘陵和盆地等组成，喀斯特地貌发育典型，为亚热带高原季风气候。距离云南省省会昆明市仅仅 135 公里，是云南第二大城市。曲靖，人文古迹众多，自然风景优美，民风淳朴。很适合居住。所以我们以能源学院旁，书香华庭对面空地来规划，打造出属于以及符合教师需求的现代别墅，合理的运用，排布，规划各种空



间布局，为教师提供优良的住所。该地交通便利，距离学校近，便于教师的工作，靠近曲靖五馆一中心，比邻珠江源古镇，可以丰富老师的课余生活的同时也增强了老师与学生之间交流，缩短了老师与学生的距离。地处郊区，空气优良，是一个不错的居住地。

## 二、设计的方法与思路

### （一）设计的思路

1、确定别墅的定位 2、室内现代简约装饰风格 3、室内空间规划设计

### （二）设计的方法

1、大量收集与本设计相关的文献资料，仔细的阅读与分析。在进行实地考察，考虑教师的工作需求、环境、交通、地理位置，最后确定别墅地点，并采集周围图片。

2、运用已经掌握的信息与实际相结合，比较分析；确定设计定位，绘制草图。

3、进行正图绘制，经指导后进行改良设计。使用软件把别墅做成 3D 增强用户的体验感。

4、做成网页发布，使用二维码推广。

5、虚拟化，让住户真是感受到别墅及室内的环境。

## 三、设计的内容及解决方案

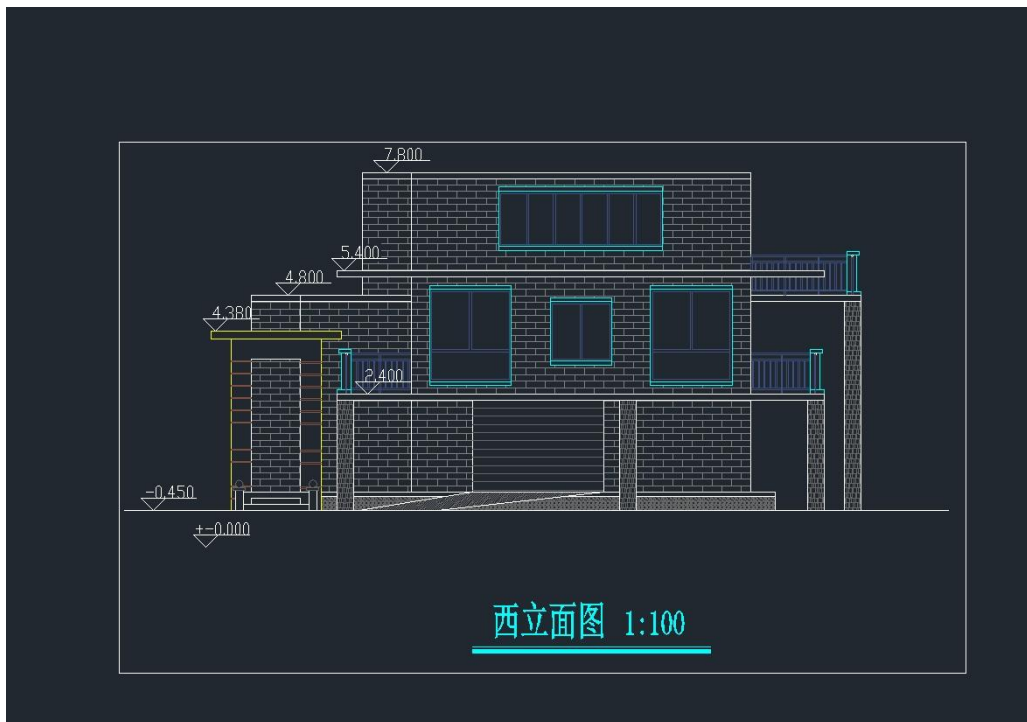
### （一）设计的内容

#### 1、造型设计的理念与风格

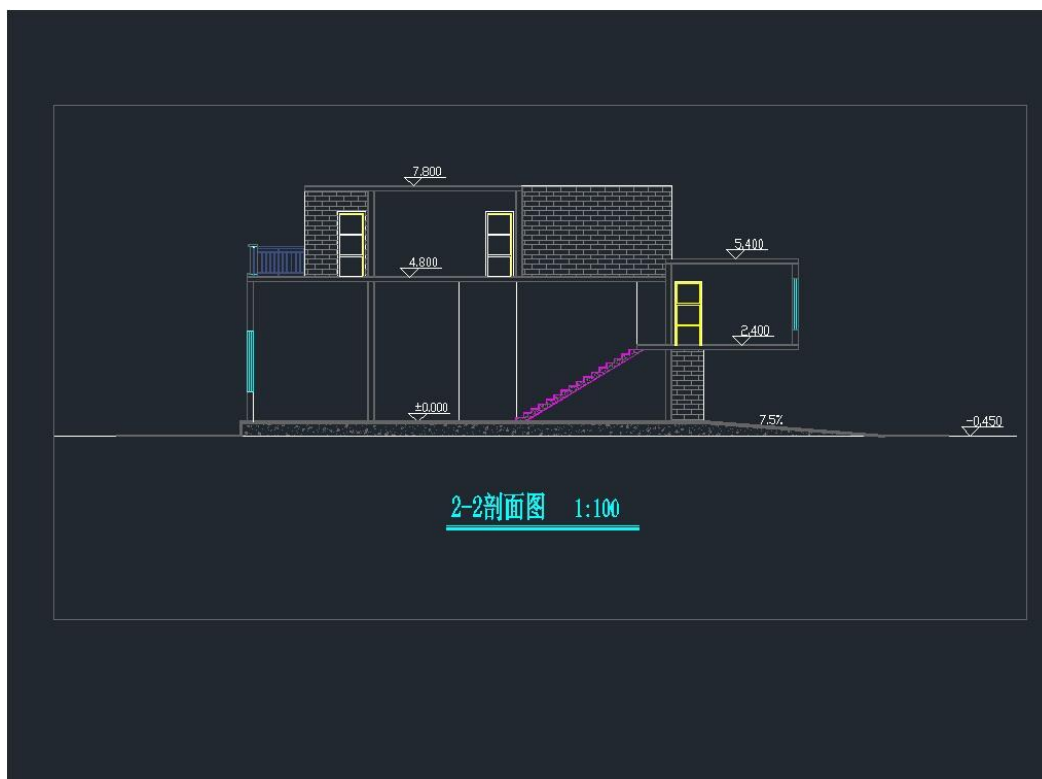
4 张 CAD 线框图。从 CAD 图片可以大概看出现代别墅的外观。外形时尚，简约



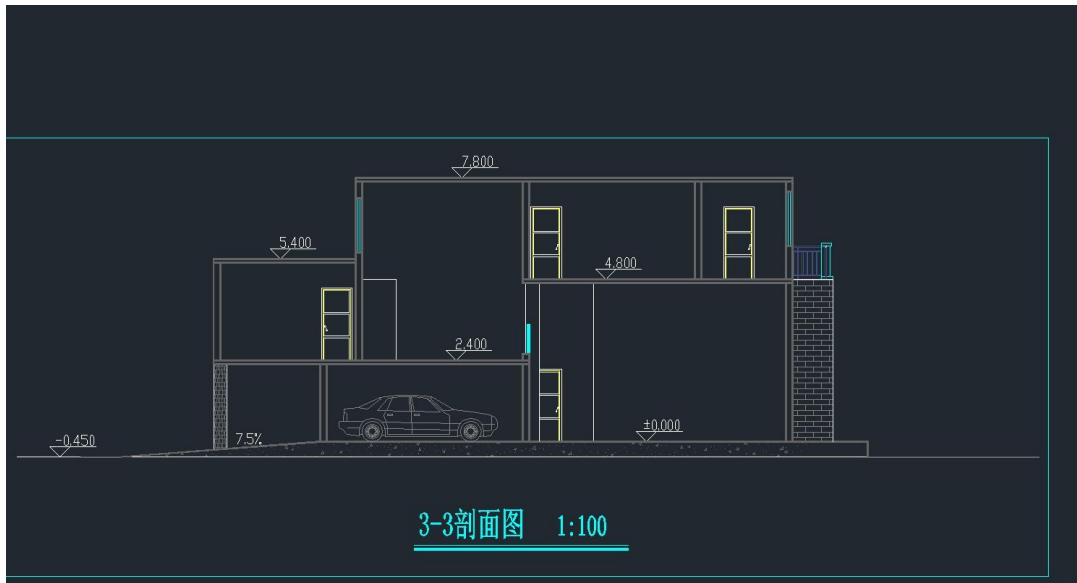
符合 21 世纪的简约风。



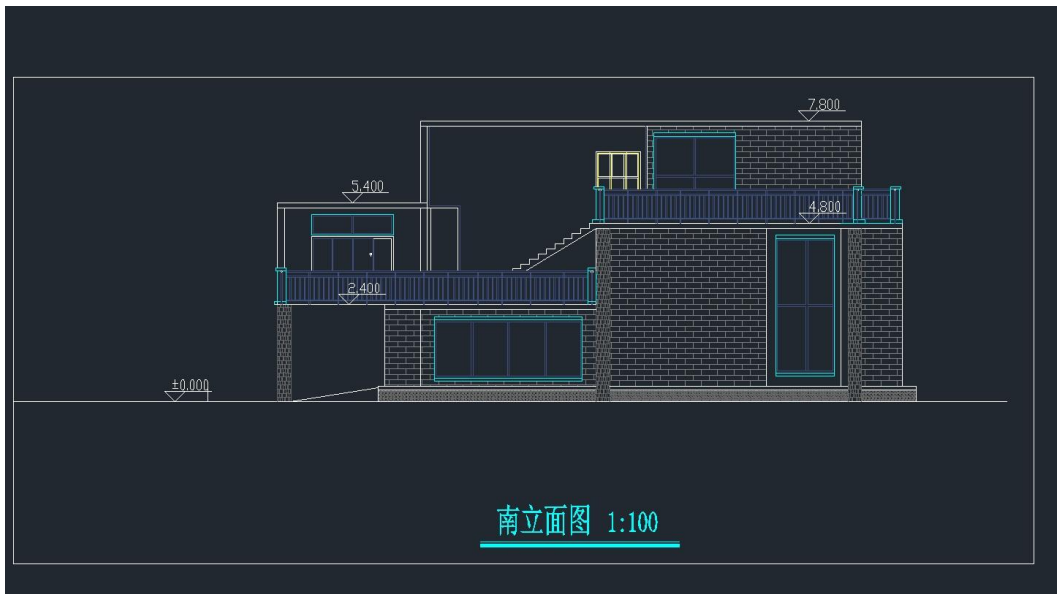
别墅前视图



别墅后视图



别墅左视图



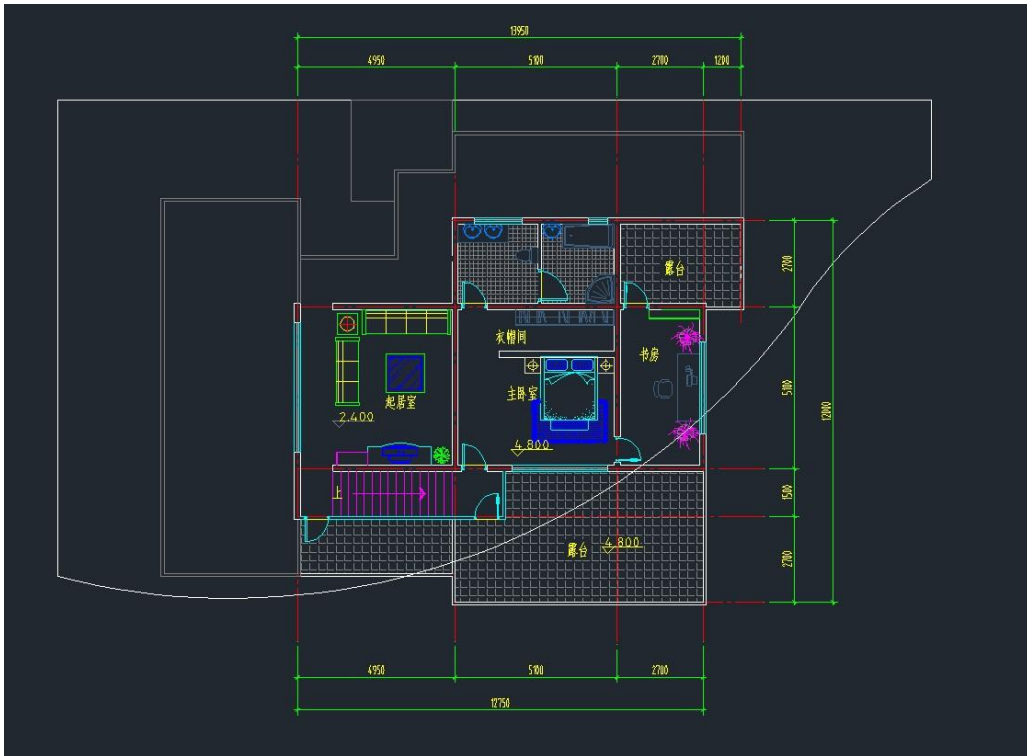
别墅右视图

## 2、设计的功能与布局

3张CAD户型布局图，一楼有厨房、客厅、餐厅还有车库。卧室和书法在二楼和三楼。这样休息和看书都能有一个很安静的环境，在一楼娱乐完全不会影响到二楼和



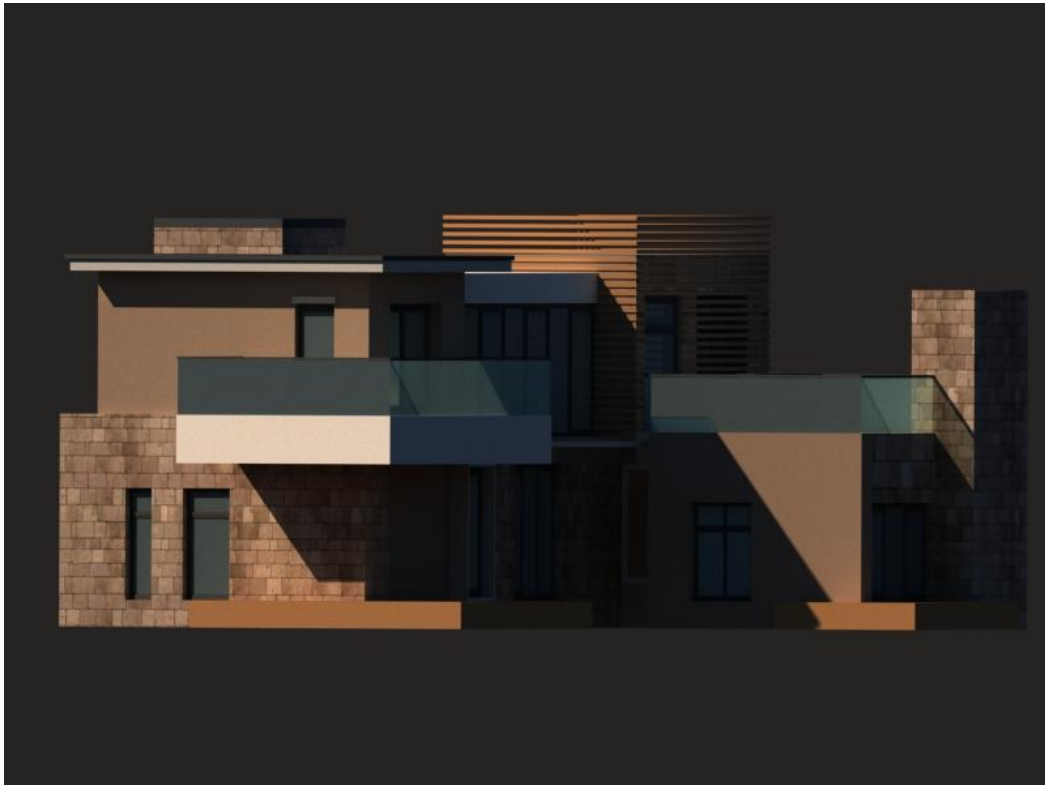




别墅三层户型图

### 3、设计的直观体验

接着是 3D 渲染图，从立体角度更好的观察别墅外观。





最后，是室内装修图。简约风格的家具，在颜色搭配上也很简单。主要以亮灰色为主，没有太重，太跳的颜色。墙面挂上绿色挂画与墙面形成鲜明对比。以简洁的造型和别出心裁的摆放，打造温馨，时尚的家居空间。





简约的装修风格一切从务实出发，不讲究那些花哨的装饰。从这这一点也看出了一种现代消费者的消费观，注重健康生活，勤俭节约。简约的风格设计，因为简约，也可以避免很多的不合理因素产生。比如很多不合理的装修设计会影响人的健康，对人身安全产生威胁。



随着城市的发展，现代人面临着城市的喧嚣和污染，激烈的竞争压力，还有忙碌的工作和紧张的生活。因而，更加向往清新自然、随意轻松的居室环境。越来越多的都城人开始摒弃繁缛豪华的装修，力求拥有一种自然简约的居室空间，所以创造和设计出新的简约设计风格不仅是年轻人的需求也是老师们的需求。



现代简约的设计风格具有实用、简洁、功能性强等特点。因为现在生活在节奏较快的都市中，整天在忙碌中度过，时间长了会使人感觉非常的疲惫。所以与红红绿绿的跳眼颜色相比，更需要种浅色调，营造一种温馨、安静的生活氛围。来忘记工作和生活中的烦恼，营造一方属于自己的天地。



#### 4、人居环境文明

良好的室外环境才能提高住房的品质。阳光、草地、树木、河岸尽显自然之美，感受改造之精致。



#### 5、虚拟现实在设计中的应用

使用 VR 虚拟现实，实现仿真效果。不仅让别墅的室外的还是室内的环境都能直观真实的呈现在用户面前。增强用户的体验感。

### 四、收获及建议

时间如梭，近一个月的毕业设计马上就要结束了。在这个月里我们学到了很多东西并完成了小组的毕业设计。

在这次设计中有一些不足之处，比如：网页上呈现的全景图，因为没有设备，全景图是用手机拍摄成两张 180 度的图片接在一起，效果没有那么好。河岸书香的图 p 的不是很好。因为时间不够，别墅只装修一层。当然对于这次的毕业设计我们都很满意，组员很配合，分工明确。和云灵和马振采集学校周围环境的图片。王瑞和徐海涛绘制 3D 图和装修室内，然后渲染图片。在加上制作一个 VR 虚拟现实仿真的网站。田涛负责做关于演讲的 ppt。这次毕业设计我们也学到了很多软件的使用，最后的不足在以后会找时间进行弥补。经过这次毕业设计，我们的实践能力增强了很多，对别墅和室内的装修也有了更深入的学习，相信对以后的工作生活会很有帮助。



## 致 谢

感谢我的导师高铁老师，他严谨细致、一丝不苟的作风一直是我工作、学习中的榜样；他们循循善诱的教导和不拘一格的思路给予我无尽的启迪。感谢参与本次答辩的老师，给了我们一个细说作品的时间。谢谢！